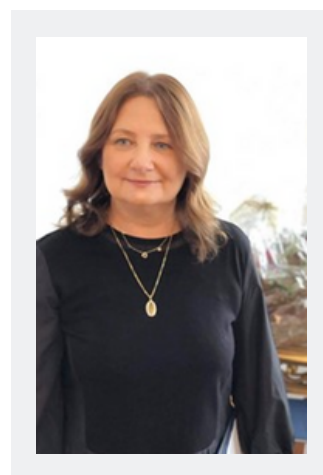


# MIGAWKA 85 (1/2024)

## "CZAS ZAWODOWCÓW DLA WIELKOPOLSKI"

Szanowni Państwo,  
prezentujemy kolejny raport, w którym znajduje się porównanie kompetencji poszukiwanych przez Pracodawców w 2022 i 2023 roku w dwóch zawodach: technik mechanik i technik automatyk. Narzędzie, które pomoże udzielić odpowiedzi na nurtujące pytania dotyczące kompetencji zawodowych i społecznych oraz ich trendów na rynku pracy, to platforma [system.zawodowcy.org](https://system.zawodowcy.org). Zapraszam do zapoznania się z materiałem.



Dorota Kinal  
Dyrektor Departamentu Edukacji i Nauki  
Urząd Marszałkowski Województwa Wielkopolskiego  
w Poznaniu

## PORÓWNANIE KOMPETENCJI POSZUKIWANYCH PRZEZ PRACODAWCÓW W 2022 I 2023 ROKU W ZAWODACH TECHNIK MECHANIK I TECHNIK AUTOMATYK

[system.zawodowcy.org](https://system.zawodowcy.org)



Migawka została opracowana na podstawie danych z [system.zawodowcy.org](https://system.zawodowcy.org) z okresów 01.01-31.10.2022 oraz 01.01-31.10.2023

# Cel migawki i zakres danych



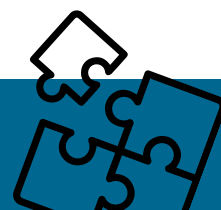
Niniejsza migawka stanowi analizę i interpretację danych na temat poszukiwanych kompetencji w dwóch zawodach: **technik mechanik** oraz **technik automatyk**. Ma na celu dostarczenie wiedzy dotyczącej kompetencji wskazywanych przez pracodawców.

W oparciu o dane z system zawodowcy.org dokonano porównania kompetencji poszukiwanych przez pracodawców w okresach od **01.01-31.10.2022** roku oraz **01.01-31.10.2023** roku.\*

\*Przedział czasowy został określony na podstawie dostępności danych.

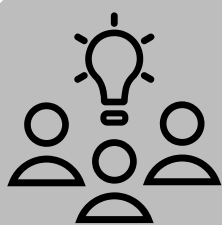
Przedstawione dane obejmują perspektywę retrospektywną, ukazującą jakie kompetencje były wymagane przez przedsiębiorców w **2022 i 2023 roku**.

W systemie, oprócz analizy kompetencji, można ocenić również stopień spełnienia wymagań zarówno dla kobiet, jak i mężczyzn, zarejestrowanych w systemie w liczbach - **w 2022 roku - 2116 kobiet** oraz **3579 mężczyzn** - **w 2023 roku - 1280 kobiet** oraz **2980 mężczyzn**. W kolejnych migawkach planuje się prezentować stopień spełnienia tych wymagań, uwzględniając kryterium płci.



# Grupy kompetencji, kompetencje miękkie, twarde i wspólne

**Grupy kompetencji** to zbiór kompetencji występujący w danym obszarze zawodowym.



**Na grupę kompetencji miękkich** składają się kompetencje, których posiadanie przez pracownika będzie istotnie wpływało na jakość: pracy na stanowisku, jej rezultatów oraz procesów, do których dane stanowisko jest przyporządkowane.

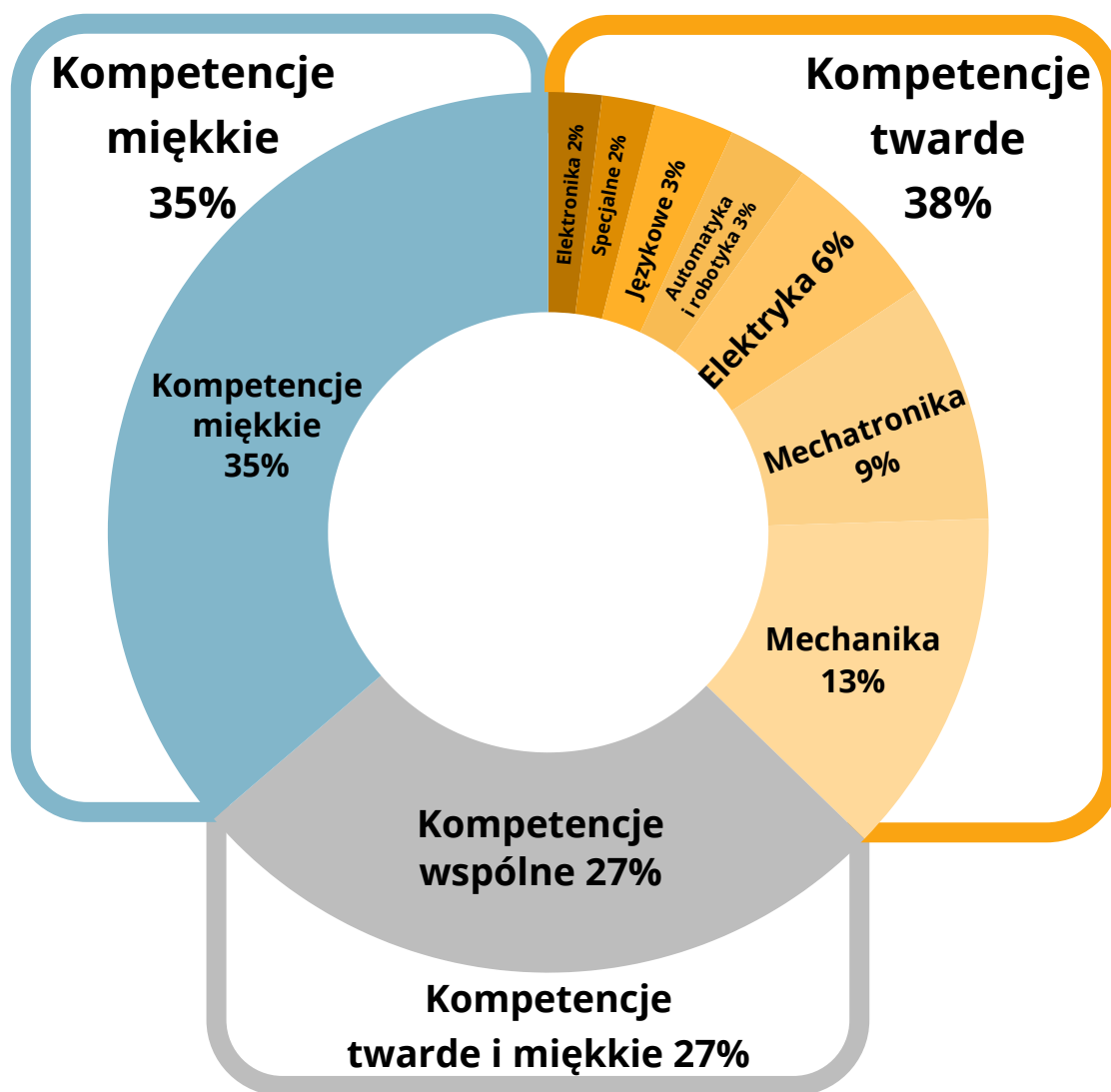
**Grupa kompetencji twardych** odnosi się do niezbędnej wiedzy i zdolności koniecznych do wykonywania pracy na danym stanowisku. Stanowią one rdzeń pracy.



**Na grupę kompetencji wspólnych** składają się kompetencje **twarde** i **miękkie** mogące być powiązane z wieloma zawodami lub wymagane na wielu stanowiskach, dlatego postanowiono je wyróżnić. Możemy do nich zakwalifikować na przykład znajomość i przestrzeganie przepisów BHP i ppoż. czy znajomość pakietu MS Office.

# Grupy poszukiwanych kompetencji dla zawodu technik mechanik

2022 - 2023

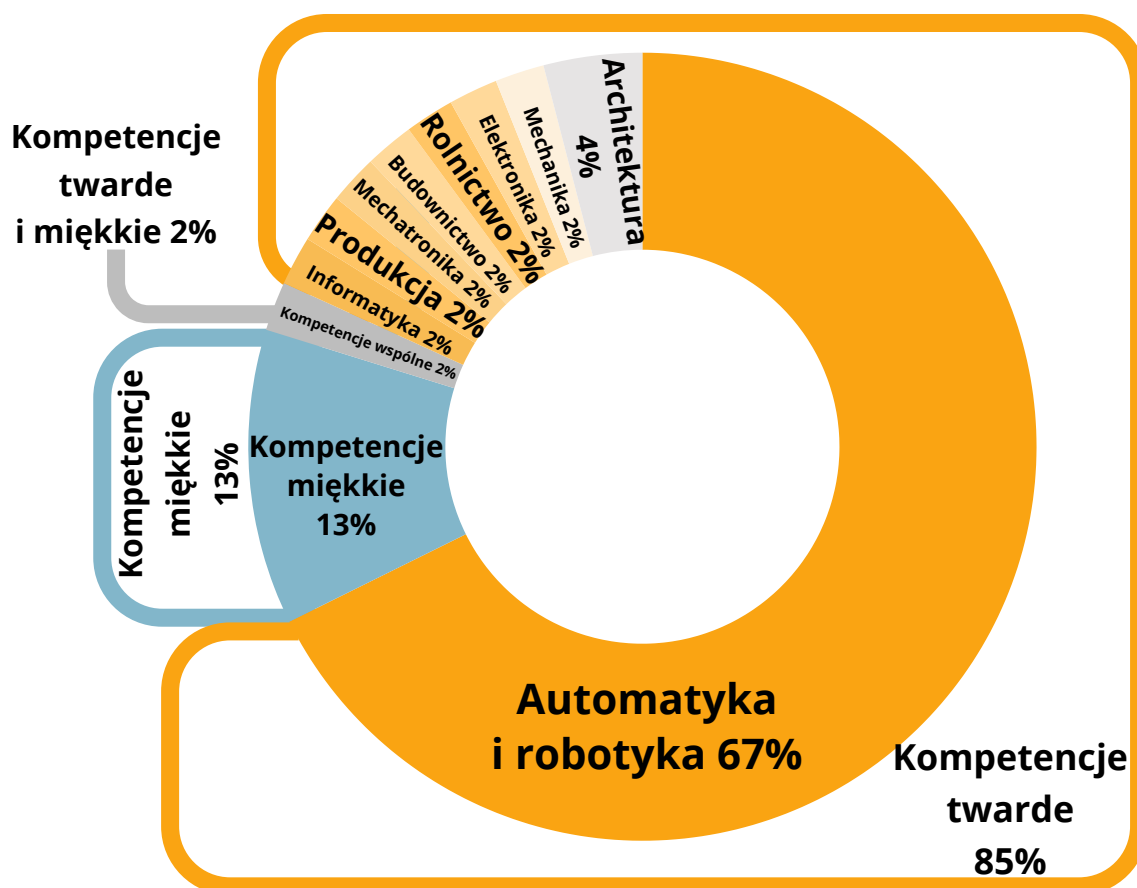


**Liczba ofert pracy: 21**

Bazując na danych w ofertach pracy dodanych w system.zawodowcy.org w 2022 i 2023 roku można zaobserwować, że dla zawodu **technik mechanik** pracodawcy wskazują, iż kompetencje miękkie takie jak umiejętność analitycznego myślenia, zdolności organizacyjne, czy umiejętność pracy w zespole stanowią 35% wszystkich wymaganych kompetencji. Kompetencje twarde, konieczne do wykonywania pracy na danym stanowisku to 38%, natomiast kompetencje wspólne, w których zawierają się kompetencje twarde i miękkie stanowią 27%.

# Grupy poszukiwanych kompetencji dla zawodu technik automatyk

2022 - 2023



Liczba ofert pracy: 49

Bazując na danych w ofertach pracy dodanych w system.zawodowcy.org w 2022 i 2023 roku można zaobserwować, że dla zawodu **technik automatyk** pracodawcy wskazują, iż kompetencje miękkie takie jak komunikatywność, rzetelność, czy odpowiedzialność stanowią 13% wszystkich wymaganych kompetencji. Kompetencje twarde, konieczne do wykonywania pracy na danym stanowisku to 85%, natomiast kompetencje wspólne, w których zawierają się kompetencje twarde i miękkie stanowią 2%.

## PODSUMOWANIE

Analiza ofert pracy dla zawodu **technika mechanika** i **technika automatyka** wykazuje istotne różnice w oczekiwanych kompetencjach wobec obu grup zawodowych. W przypadku **technika mechanika**, duży udział w strukturze stanowią kompetencje twarde, jednak wymagane są również różnorodne kompetencje miękkie. Z kolei **technik automatyk** może spodziewać się głównie wymagań dotyczących kompetencji z obszaru automatyki i robotyki, co wskazuje na specjalizację w tej dziedzinie. Powyższe różnice podkreślają unikalne wymagania związane z zatrudnieniem dla obu grup zawodowych, co może być istotne dla osób planujących swoją ścieżkę zawodową w tych dziedzinach.

Migawka powstała we współpracy z pracownikami Wydziału Inżynierii Zarządzania Politechniki Poznańskiej